

Persoonlijke ontwikkeling

Schoolplan 2021 -2025

Amadeus
van de Toekomst



Inhoud

Inleiding	2	4 Schoolcultuur en leerlingbegeleiding	10
1 Identiteit	3	4.1 Schoolcultuur	10
2 Missie, visie en kernwaarden	4	4.2 Ontwikkeling van leerlingen	10
2.1 Missie	4	4.3 Passend onderwijs	11
2.2 Visie	4	5 Visie op personeelsbeleid	12
2.3 Kernwaarden	5	5.1 Ontwikkeling	13
3 Visie op onderwijs	6	5.2 Academische opleidingsschool	13
3.1 Onze ambitie	6	5.3 Bevoegd en onbevoegd	14
3.1.1 Eigenaarschap	7	5.4 Vertegenwoordiging van vrouwen in de schoolleiding	14
3.1.2 Verbinding met elkaar en de samenleving	7	6 Kwaliteitszorg	15
3.1.3 Kansen	8	6.1 Kwaliteitscyclus	16
3.1.4 Betekenisvol leren	8	6.2 Leerling- en ouderparticipatie	17
3.2 Werken aan ambities	9	7 Schoolgegevens, organisatie en bestuur	18
3.3 Wat nog meer op ons pad komt	9	7.1 School	18
3.3.1 De Nieuwe Leerweg	9	7.2 Bestuur en raad van toezicht	18
3.3.2 Nationaal Programma Onderwijs	9	7.3 Schoolgrootte	19
		7.4 Netwerk- en samenwerkingspartners	20
		7.5 Organisatiestructuur	23

Inleiding

Tijdens het schooljaar 2020-2021 heeft een ontwikkelteam, bestaande uit experts van diverse afdelingen en secties en twee leden van het managementteam, met veel enthousiasme gewerkt aan het Amadeus van de Toekomst. De vraagstelling waarmee deze groep aan de slag ging, was: hoe blijft het Amadeus Lyceum een school met een eigentijds en innovatief onderwijsconcept waarin eigenaarschap voor leerlingen centraal staat?

Om het antwoord op deze vraag te kunnen formuleren, luisterde het ontwikkelteam naar de ideeën en meningen van leerlingen, medewerkers, ouders en netwerkpartners. Ook bezochten de teamleden tien Nederlandse scholen met inspirerende onderwijsconcepten, verdiepten ze zich in nieuwe ontwikkelingen en lieten ze zich inspireren door een trendwatcher bij de start van het proces en door een profielwerkstuk over onderwijs van onze leerlingen Judi, Sanne en Eline.

Dit alles heeft geleid tot dit meerjarenplan.



Gezamenlijke verantwoordelijkheid
voor de wereld vinden we
van fundamenteel belang.



1 Identiteit

Het Amadeus Lyceum is een cultuurprofielschool voor vmbo-tl, havo, atheneum en gymnasium.

Ons lyceum is één van de elf scholen voor voortgezet onderwijs die deel uitmaken van de Willibrord Stichting. De missie van deze stichting is dat iedere leerling zich optimaal kan ontplooiën binnen onderwijs vanuit een christelijke traditie.

Het Amadeus Lyceum sluit met zijn visie goed aan op die van de Willibrord Stichting:

- De identiteit van de school is gebaseerd op onze kernwaarden (zie 2.3) en op inspiratie vanuit kunst en cultuur.
- Gezamenlijke verantwoordelijkheid voor de wereld vinden we van fundamenteel belang. We stimuleren onze leerlingen dan ook om vanuit hun eigen achtergrond, die bij ons op school zeer divers is, antwoorden te zoeken op grote levensvragen als: wie ben ik, waar kom ik vandaan, wat is de zin van het leven, hoe sta ik in het leven, hoe verhoud ik me tot de ander, waar sta ik voor of hoe kan ik het verschil maken? Deze vragen worden vaak zichtbaar en tastbaar in woord en beeld, in kunst en cultuur en in normen en waarden.
- We besteden ruime aandacht aan kunst en cultuur in het onderwijsprogramma, zowel in de lessen als in projecten. We ontwikkelen de culturele identiteit van onze leerlingen vanuit de visie dat kunst en cultuur onmisbare bijdragen leveren aan de ontwikkeling van jonge mensen en een belangrijke voorwaarde zijn voor succesvol leren.
- Onze school heeft een van oorsprong vernieuwend onderwijsconcept (zie 2.2).

2 Missie, visie en kernwaarden

2.1 Missie

De missie van het Amadeus Lyceum is om leerlingen in de volle breedte te begeleiden bij hun persoonlijke ontwikkeling en leerproces, zodat ze zelfstandig, zelfsturend en verantwoordelijk in de samenleving leren staan en daar nu en in de toekomst een maatschappelijke bijdrage aan kunnen leveren.

2.2 Visie

Onze school is in 2004 gestart vanuit een vernieuwend en eigentijds ontwikkelingsconcept, gebaseerd op de zelfdeterminatietheorie van Deci & Ryan (1985; 2000). Deze theorie benadrukt het belang van verbinding, competentie en autonomie om de motivatie en ontwikkeling van leerlingen te bevorderen.

We hebben onze visie als volgt verwoord:

In onze school ontwikkelen leerlingen zich op creatieve wijze. Ze onderzoeken wie ze zijn, wat ze kunnen en wat ze graag willen leren. Ze zijn nieuwsgierig naar hun eigen mogelijkheden en naar de mensen die ze ontmoeten uit verschillende culturen en met verschillende talenten. Ze verwerven samen met anderen nieuwe inzichten op basis van dialoog en wederzijds respect. Zo ontdekken ze wat hen zelf inspireert, wat de ander inspireert en waarom.

Onze leerlingen weten wat er om hen heen gebeurt, rond de school, in de stad, in het land en in de wereld, want de wereld is hun toekomst. Door levensechte



**Zo ontdekken ze wat hen zelf inspireert,
wat de ander inspireert en waarom.**

opdrachten van experts binnen en buiten de school ontdekken ze de samenhang tussen wat je op school leert en wat er gebeurt in je leefomgeving. Zo wordt leren betekenisvol.

Onze leerlingen zijn gemotiveerd, omdat ze eigen keuzes maken en hun eigen leerroutes kiezen. En als het even niet meezit? Dan helpen ze elkaar!

2.3 Kernwaarden

Centraal in de missie en visie van onze school staat de persoonlijke ontwikkeling van de leerlingen. Om na het voortgezet onderwijs zelfstandig, zelfredzaam en verantwoordelijk in het leven te kunnen staan, is het belangrijk dat onze leerlingen leren wie ze zijn, wat ze kunnen, wat ze willen en hoe ze zichzelf een leven lang verder kunnen ontwikkelen.

We werken daaraan vanuit vier kernwaarden, die de basis vormen van de inrichting van ons onderwijs en de manier waarop we met elkaar omgaan:

- **Creativiteit**

Op het Amadeus Lyceum is er volop gelegenheid voor creativiteit en eigenheid.

Je kunt er jezelf zijn. Je leert creatief omgaan met uitdagingen en met het zoeken naar oplossingen, zodat je flexibel en met zelfvertrouwen met veranderingen in de samenleving kunt omgaan. We stimuleren elkaar om met nieuwe ideeën te komen en een eigenzinnige kijk op zaken te ontwikkelen. Het onderwijs biedt veel ruimte voor kunst en cultuur en geeft leerlingen de mogelijkheid om met hun hoofd, hart en handen aan de slag te gaan.

- **Zelfsturing**

Zelfsturing is belangrijk om zelfstandig te kunnen functioneren in de maatschappij. Op het Amadeus Lyceum leren leerlingen hoe ze zelf aan het stuur van hun eigen leerproces kunnen staan. Ze worden daarbij continu begeleid.

Op die manier voelen ze zich steeds meer verantwoordelijk voor hoe, wat en wanneer ze leren en werken. Uiteindelijk formuleren ze zelf hun leerdoelen, nemen ze initiatief, werken ze samen met anderen, passen ze leerstrategieën toe en reflecteren ze op hun eigen leerproces.

- **Nieuwsgierigheid**

Om zelfsturend en creatief te kunnen denken en werken, is nieuwsgierigheid een belangrijke grondhouding. Voor zelfsturing is immers niet alleen richting nodig, maar moet je ook in beweging komen. Als je nieuwsgierig bent naar wat je ziet, hoort en nog niet weet, dan raak je gemotiveerd om op ontdekking te gaan, te onderzoeken en nieuwe ervaringen op te doen. De manier waarop we op het Amadeus Lyceum het onderwijs en de begeleiding vormgeven, prikkelt die nieuwsgierigheid.

- **Dialoog en respect**

Op onze school heerst een prettige en open sfeer. We hebben respect voor elkaar en luisteren naar elkaar. We voelen ons gelijkwaardig en zien elkaar echt staan. We leren en werken vaak met anderen samen. Als het nodig is, helpen we elkaar.

3 Visie op het onderwijs

Het Amadeus Lyceum is een cultuurprofielschool. We werken vanuit de overtuiging dat kunst en cultuur een waardevolle bijdrage leveren aan de ontwikkeling van onze leerlingen en essentieel zijn voor succesvol leren. Dit streven vertaalt zich in veel kunst- en cultuurvakken, een divers cultureel activiteitenprogramma en een buitenschools programma. Kunst en cultuur staan niet op zichzelf, maar krijgen betekenis door de verbinding met andere vakken en leergebieden.

Volgens ons onderwijsconcept werken de leerlingen in domeinen en serres, zelfstandig én samen of onder begeleiding, aan het bereiken van hun leerdoelen. Ze werken op laptops en maken gebruik van digitale en fysieke leermiddelen. Voor de specials (alle kunstvakken en sport & bewegen) en voor practica kunnen ze terecht in speciaal daarvoor ingerichte ruimtes.

Het onderwijsaanbod op het Amadeus Lyceum is ruim. Leerlingen kunnen kiezen uit een groot aanbod van vakken. De keuzeruimte in de profielen is eveneens groot en we stimuleren het kiezen van een extra vak. Hiermee vergroten we de kansen voor leerlingen in hun schoolloopbaan.

We gaan ervan uit dat leerlingen per definitie verschillend zijn. We streven er daarom naar om passende begeleiding in de dagelijkse onderwijspraktijk te integreren.

De mentoren, experts en domeinbeheerders zorgen voor continue ondersteuning. De mentoren zijn de spil in de begeleiding: ze helpen hun mentorleerlingen bij het leren en het maken van keuzes, volgen hun ontwikkeling op de voet en hebben hierover intensief contact met de leerlingen, ouders en experts.

We gaan ervan uit dat leerlingen per definitie verschillend zijn.



3.1 Onze ambitie

Als het gaat om de ontwikkeling van onderwijs en de begeleiding van onze leerlingen richt de ambitie van het Amadeus Lyceum zich de komende jaren op vier thema's: eigenaarschap; verbinding met elkaar en de samenleving; kansen; en betekenisvol leren. Hiermee versterken we onze kernwaarden en garanderen we dat we ook in de toekomst vernieuwend en eigentijds onderwijs kunnen blijven bieden.

3.1.1 Eigenaarschap

Zelfsturend leren is een voorwaarde voor een optimaal leerproces bij leerlingen. Om zelfsturend te kunnen leren, hebben ze echter een gevoel van eigenaarschap over hun leerproces nodig. Ons onderwijs is dan ook zo ingericht dat het daaraan bijdraagt. Het niveau van de leerstof start bij het niveau van de leerling. Bovendien hebben de experts en mentoren continu aandacht voor de persoonlijke ontwikkeling van de leerlingen. Ze bieden hun de ruimte en vrijheid om geleidelijk aan de regie te nemen over hun leerproces, eigen doelen te stellen en zowel binnen als buiten de lessen keuzes te maken, onder meer in de manier waarop ze hun leerdoelen behalen. Zo leren leerlingen al vanaf de brugklas om zelf hun leerweg samen te stellen. Ze beslissen steeds meer zélf in welk tempo ze willen leren, waar ze meer of minder tijd voor nodig hebben, op welk niveau ze werken en in welke vorm. Op elk moment kunnen ze met de experts en mentor bespreken of er ruimte bestaat voor iets extra's of iets anders, of dat het juist nodig is om de basis beter op orde te krijgen.

3.1.2 Verbinding met elkaar en de samenleving

Sociale verbondenheid ofwel verbondenheid met de omgeving, relatie, vertrouwen in de ander. Dat is één van de drie psychologische basisbehoeften die volgens Deci en Ryan de intrinsieke motivatie verhogen. Omdat we onze leerlingen een toekomst gunnen in een wereld waarin mensen in dialoog en met wederzijds respect samen werken aan een betere samenleving, vinden we het belangrijk dat we op het Amadeus Lyceum in verbinding met elkaar en de samenleving leren en ontwikkelen. Dat betekent dat we waardevolle relaties met elkaar opbouwen, moeite doen elkaar te leren kennen, nieuwsgierig zijn naar elkaar, respect hebben voor elkaar en met elkaar samenwerken. Bij de inrichting van het onderwijs besteden we extra aandacht aan de vaardigheden die hieraan bijdragen en gaan we na hoe we die betrokkenheid bij elkaar kunnen versterken.

Onder verbinding *binnen de school* verstaan we dat leerlingen in verschillende leerjaren en op verschillende afdelingen regelmatig met elkaar optrekken en samen leren bij activiteiten - binnen en buiten de lessen, in en om de school. Het betekent ook dat experts samen betekenisvol onderwijs ontwikkelen en aanbieden, waarin ieders expertise wordt benut. Verder hechten we belang aan de verbinding tussen medewerkers en leerlingen: dit maakt dat we respectvol met elkaar omgaan, elkaar werkelijk zien en waarderen, elkaars talenten kennen en benutten en weten hoe we elkaar kunnen helpen.

Ook *buiten de school* valt er natuurlijk veel te leren, ervaren en beleven. We stimuleren in ons onderwijs de nieuwsgierigheid naar die externe wereld en de wens om ook buiten je dagelijkse omgeving mensen te ontmoeten en echt te leren kennen. Ofwel: oog hebben voor de nabije omgeving en de samenleving in het algemeen, zien wat er buiten je eigen kringetje te doen is, de buitenwereld in de school halen en zelf ook buiten de school leren en ervaringen opdoen. Dit draagt bij aan een breder wereldbeeld, meer begrip voor andere culturen, individuen en groepen, meer zelfbewustzijn en meer maatschappelijk bewustzijn.

Om verbinding tot stand te brengen, streven we in ons onderwijs naar een onderzoekende, open houding ten aanzien van kwesties als cultuur, denkbeelden, religie en gender. Iedereen in de school draagt bij aan een veilig klimaat door zich nieuwsgierig en respectvol op te stellen. Leerlingen denken actief mee over het onderwijs en de relevantie ervan en reflecteren op hun eigen handelen en cultuur. In de lessen spelen actualiteiten en maatschappelijke thema's een belangrijke rol, waarbij we oefenen hoe je verbinding waardevol tot stand kunt brengen.

3.1.3 Kansen

Op het Amadeus van de Toekomst zijn we voor ongelijke behandeling. Mensen zijn namelijk niet gelijk. We hebben allemaal dromen en ideeën over de toekomst. Die maak je waar door doelen te stellen, je talenten en mogelijkheden te verkennen en kansen te grijpen. Maar jouw doel is niet hetzelfde als dat van je medeleerling of collega. Elk individu heeft bovendien eigen mogelijkheden en talenten. En kansen komen niet voor iedereen op hetzelfde moment en op dezelfde plek voorbij. Om er toch voor te zorgen dat iedereen dezelfde mogelijkheden tot optimale groei heeft, moeten we dus ongelijk gaan behandelen om hetzelfde te gunnen.

Een instelling van durf en 'waarom níét?' helpt daarbij. Dat betekent bijvoorbeeld dat we bevorderen dat leerlingen zich richten op wat ze goed kunnen en expert worden op dat gebied, zodat de hele school ervan kan profiteren. En dat we kansen bieden waar dat mogelijk is. Opstromen? Een extra vak kiezen? Een vak op een hoger niveau afsluiten? Waarom níét! Als een leerling en mentor denken dat dat kan, gaan we kijken hoe we kunnen helpen het te realiseren. Dit houdt ook in dat een leerling die met minder tijd de leerdoelen kan bereiken, de kans krijgt om in die tijd andere dingen te doen.

Kansen geven staat voor ons gelijk aan potentie zien, hoop geven en mogelijkheden creëren. Dat geldt niet alleen voor onze leerlingen, maar ook voor onze medewerkers.

3.1.4 Betekenisvol leren

Betekenisvol leren houdt in dat we actief onderwijs bieden met een maatschappelijke of persoonlijke betekenisvolle inhoud. De leerlingen maken daarbinnen keuzes die voor hen van betekenis zijn, bijvoorbeeld omdat de inhoud past bij hun interesses. Opdrachten sluiten aan bij de belevingswereld en ontwikkeling van de leerlingen. Nieuwe kennis wordt verbonden aan bestaande kennis en leerlingen weten waarom ze iets leren en waarom het belangrijk voor ze is. Door levensechte opdrachten ontdekken leerlingen de samenhang tussen wat je op school leert en wat er gebeurt in je leefomgeving.

Leerlingen blijven nieuwsgierig, ook na de brugklas. Ze krijgen immers opdrachten waarin ze worden uitgedaagd om te onderzoeken en creëren. Ze proberen uit, doen ervaring op, werken samen met anderen, praten met hun ouders, experts en deskundigen over hun ervaringen en tonen hun producten. Daardoor ontdekken ze wie ze zijn, wat ze kunnen en wat voor hen betekenis heeft. Al die ervaringen maken dat hun richting en focus steeds duidelijker wordt, vooral ook omdat ze daar regelmatig met hun mentor over praten en hun digitale portfolio bijhouden.

Betekenisvol leren houdt in dat er een inhoudelijk verband is met de actualiteit en de maatschappij, dat een leerling persoonlijke invulling kan geven aan de leerinhoud en dat er ruimte is om te experimenteren. Experts helpen de leerlingen vanuit hun kennis en ervaring en werken vakoverstijgend samen. Ze geven effectieve feedback, zodat de leerlingen inzicht krijgen in hun vorderingen. Het gebouw en de beschikbare ruimtes zijn inspirerende plekken, waar volop de gelegenheid bestaat om samen te onderzoeken en te leren.

Betekenisvol leren doen we niet alleen op school, maar ook daarbuiten: op werkervaringsplekken, tijdens proefcolleges, bij gastdocenten en thuis. De vraag die we ons steeds opnieuw stellen is: heeft wat ik aan het doen ben werkelijk betekenis, voor mij en/of voor anderen, nu of later?

3.2 Werken aan ambities

De komende jaren zijn de ontwikkelingen in het onderwijs en de begeleiding gericht op het versterken van eigenaarschap, verbinding, betekenisvol leren en het bieden van kansen. Initiatieven van afdelingen, secties en leerlingen die hieraan bijdragen juichen we toe en zullen we waar mogelijk ondersteunen. We onderzoeken met elkaar de mogelijkheden om bestaande ontwikkelingen op deze gebieden te versterken en nieuwe ideeën te initiëren. Sommige initiatieven zijn bij uitstek geschikt om in de school als geheel in te voeren, andere plannen lenen zich juist goed voor pilots in een deel van de school.

3.3 Wat nog meer op ons pad komt

Naast speciale aandacht voor onze ambitie vragen twee landelijke onderwijsonderwerpen de komende jaren onze aandacht: de nieuwe leerweg in het vmbo en het Nationaal Programma Onderwijs. Ook hier werken we vanuit onze kernwaarden en ambitie aan de uitwerking ervan.

3.3.1 De Nieuwe Leerweg

In 2024 houdt het vmbo-tl in Nederland op te bestaan en wordt De Nieuwe Leerweg ingevoerd. De Nieuwe Leerweg is een samenvoeging van het vmbo-tl met het vmbo-gl. In De Nieuwe Leerweg volgen alle leerlingen een praktijkgericht programma, waarin zij ervaring opdoen en kennismaken met het bedrijfsleven en daarin hun eigen talenten ontdekken en ontwikkelen. Doel hiervan is dat leerlingen beter worden voorbereid op een doorstroom naar mbo en havo en op basis van die praktijkervaring betere keuzes kunnen maken. De komende jaren wordt De Nieuwe Leerweg landelijk voorbereid en komt er een nieuwe naam. Onze school richt de komende jaren het praktijkprogramma Amadeus-proof in, passend bij de leerlingen en ambities van onze school.

3.3.2 Nationaal Programma Onderwijs

De coronapandemie heeft uiteraard gevolgen voor het onderwijs, ondanks de tomeloze inzet van alle betrokkenen. De pandemie veroorzaakt niet alleen vertragingen in de cognitieve ontwikkeling, maar heeft ook effect op de sociaal-emotionele ontwikkeling van leerlingen en op de ontwikkeling van hun executieve vaardigheden. Ook lijkt de kansenongelijkheid in het onderwijs in deze periode te zijn toegenomen, omdat veel van de beschermende factoren voor gezond opgroeien en leren zijn weggevallen. Hoewel de school niet verantwoordelijk is voor het oplossen van al die problemen, hebben we er wel direct mee te maken. Een gezonde en veilige omgeving, motivatie en sociaal welbevinden vormen een belangrijke basis om te kunnen presteren op school en te herstellen van de gevolgen van de coronacrisis. Het Amadeus Lyceum zal aanspraak maken op de gelden die de komende twee jaar beschikbaar worden gesteld vanuit het Nationaal Programma Onderwijs en op basis van de uitgevoerde schoolscan werken aan herstel.

4 Schoolcultuur en leerlingbegeleiding

Uit de kernwaarden, de visie en de thema's van de school blijkt duidelijk dat we veel belang hechten aan een veilige, prettige en sociale omgeving, waarin iedereen werkelijk gezien wordt, waarin de persoonlijke ontwikkeling voorop staat en waarin we werken en leren met elkaar vanuit een waardierend perspectief.

4.1 Schoolcultuur

Op het Amadeus Lyceum heerst een open en aangename sfeer. We hebben respect voor elkaar en luisteren naar elkaar. Leerlingen en medewerkers gaan op basis van gelijkwaardigheid met elkaar om. Iedereen kan zichzelf zijn, durft anders te zijn en voelt zich veilig genoeg om kansen te pakken, te onderzoeken, fouten te maken en hulp te vragen. Deze cultuur wordt door iedereen herkend, maar we zien ook dat het in onze sterk gegroeide school belangrijk is om hier aandacht aan te *blijven* besteden. Een belangrijk doel voor de komende jaren is dan ook het versterken van de interne verbinding. Ook in onze grote school willen we elkaar leren kennen door de samenwerking met elkaar actief op te zoeken en deze in de organisatie van het werken en leren te bevorderen.

4.2 Ontwikkeling van leerlingen

De ontwikkeling van de leerling vormt de basis van het onderwijsproces op het Amadeus Lyceum. LOB (loopbaanoriëntatie en -begeleiding) vatten we breder op en noemen we POB (persoonlijke ontwikkeling en begeleiding). Zodra een leerling bij ons binnenkomt, wordt in de begeleiding, in de lessen en in de

Iedereen kan zichzelf zijn, durft anders te zijn en voelt zich veilig genoeg om kansen te pakken, te onderzoeken, fouten te maken en hulp te vragen.



buitenlesactiviteiten aandacht besteed aan diens persoonlijke ontwikkeling. De mentor speelt hierbij een belangrijke rol. Om eigenaarschap te kunnen ontwikkelen, is het nodig dat leerlingen zichzelf goed leren kennen en zicht krijgen op hun sterke kanten, motivatie, ondersteuningsbehoefte, mogelijkheden en ambities. De begeleiding van de leerlingen is gericht op het ontwikkelen en bevorderen van deze vaardigheden.

4.3 Passend onderwijs

Elk kind en elke jongere verdient een passende plek in het onderwijs en heeft recht op onderwijs dat uitdaagt en rekening houdt met individuele onderwijsbehoeften. We streven ernaar deze begeleiding te integreren in de dagelijkse onderwijspraktijk. Binnen het passend onderwijs gaan we uit van een sterke basis, namelijk competente medewerkers die tijdig signaleren. Dat betreft een aanzienlijke groep medewerkers: experts en mentoren op de eerste plaats, maar ook afdelingsleiders, onze kernpartners en het zorgadviesteam (ZAT).

Extra begeleiding vindt plaats vanuit drie invalshoeken, namelijk leeropbrengsten, gedrag/welbevinden en verzuim. De mentor is het eerste aanspreekpunt voor ouders en leerlingen. Ook als er een ondersteuningstraject wordt ingezet, blijft diegene zo lang mogelijk contactpersoon. Ouders worden hier vanaf het begin bij betrokken.

Als een expert merkt dat zijn handelen niet tot de gewenste en verwachte resultaten leidt en de leeropbrengsten achterblijven of als de mentor signalen krijgt die daarop wijzen, wordt de extra begeleidingsbehoefte met behulp van de coördinatoren passend onderwijs in kaart gebracht. De school werkt met een ondersteuningsteam, bestaande uit de mentor, de leerlingbegeleider, de coördinator passend onderwijs, de jeugdverpleegkundige, een gezinswerker van het VO-team, de leerplichtambtenaar en de begeleider passend onderwijs van Sterk VO. Als schoolinterventies niet de gewenste resultaten hebben, wordt advies ingewonnen bij het ondersteuningsteam in het Intern Zorgoverleg.

In het schoolondersteuningsprofiel (SOP) beschrijven de coördinatoren passend onderwijs jaarlijks de visie van onze school op drie vlakken: de begeleiding, de ondersteuningsmogelijkheden die de school biedt om passend onderwijs te verzorgen en de schoolbrede ontwikkeldoelen. Dit document is voor ouders en medewerkers beschikbaar op de website.



5 Visie op personeelsbeleid

De visie op het Amadeus van de Toekomst en de kernwaarden zijn ook het uitgangspunt voor ons personeelsbeleid. Het Amadeus Lyceum is een stimulerende werk- en leeromgeving, waar medewerkers samenwerken in teams en secties en waar iedereen de ruimte krijgt om te experimenteren en te groeien.

De leden van een vakgroep ontwikkelen samen een passend inhoudelijk onderwijsaanbod. Ook buiten die sectie ontwikkelen collega's met elkaar het onderwijs, bijvoorbeeld in vakoverstijgende projecten. In de afdelingsteams buigen collega's zich samen over het ontwikkelen van begeleiding voor leerlingen. Ze werken aan het versterken van bestaande onderdelen van de begeleiding en ontwikkelen nieuwe initiatieven die bijdragen aan de doelen van de school.

Medewerkers van het Amadeus lyceum zijn erop gericht om hun kennis en ervaring binnen én buiten de school te delen en uit te breiden en op die manier met elkaar het onderwijs in de school en in de samenleving continu te verbeteren. Ze doen dat onder meer door actief deel te nemen aan studiedagen en workshops op school, binnen de Academie van de Willibrord Stichting en in vaknetwerken. In de huidige krappe arbeidsmarkt denken we dat we hiermee een aantrekkelijke werkplek bieden en aansluiten bij de behoeften van huidige en nieuw te werven collega's.

Medewerkers werken samen in teams en secties, waarbinnen iedereen de ruimte krijgt om te experimenteren en te groeien.

5.1 Ontwikkeling

Om met het onderwijs en de begeleiding aan leerlingen de gewenste richting op te gaan, werken we gezamenlijk aan professionalisering op het vlak van de vier genoemde thema's. Medewerkers worden aangemoedigd om zich verder te professionaliseren en daarmee bij te dragen aan de beoogde ontwikkelingen in de school. Het optimaal uitbouwen en benutten van ieders kwaliteiten en talenten draagt bovendien bij aan het werkplezier en welbevinden.

Aangezien het bevorderen van eigenaarschap bij leerlingen bepaald gedrag van de experts vereist, onderzoeken we wat dat betekent voor het taak- en scholingsbeleid en creëren we daar een passend aanbod voor. Zo organiseren we jaarlijks studiedagen rondom de thema's van het nieuwe schoolplan. Daarin leren we deels gezamenlijk en deels tijdens workshops op maat. Ook gaan we in diverse groepen aan de slag met het concreet uitwerken van de thema's voor de lessen en de begeleiding van onze leerlingen.

Bij de werving en selectie van medewerkers werken we met een format waarin - naast de kwaliteit van de sollicitant - de visie van onze school en de vier thema's goed aan bod komen. Iedere expert die op het Amadeus Lyceum start, volgt een driejarig begeleidingstraject. Onder begeleiding van interne en externe deskundigen verwerft diegene in die periode de vaardigheden die nodig zijn om volgens onze kernwaarden de lessen en begeleiding goed te verzorgen.

Elk afdelingsteam heeft een beeldcoach en een mentorcoach. De beeldcoach draagt bij aan het zichtbaar maken van de kernwaarden en het vormgeven van het onderwijsconcept. Hij of zij richt zich daarbij op het pedagogisch en didactisch handelen van de collega's binnen de afdeling in het algemeen en van nieuwe

collega's in het bijzonder. De mentorcoach draagt naast het zichtbaar maken van de kernwaarden bij aan het versterken van het mentoraatscurriculum en het vergroten van de vaardigheden bij de mentoren als het gaat om progressiegerichte gespreksvoering. Ten slotte draagt de mentorcoach ook bij aan het verankeren van begeleiding bij de persoonlijke ontwikkeling en loopbaanoriëntatie in het mentoraat.

5.2 Academische opleidingschool

Het Amadeus Lyceum vindt het voor de komende jaren van belang om de goede samenwerking met (onderwijs)opleidingen voort te zetten, zoals met de Hogeschool van Utrecht (lerarenopleiding), de Hogeschool voor de Kunsten Utrecht en het Centrum voor Onderwijs en Leren van de Universiteit Utrecht. De school heeft het keurmerk 'academische opleidingschool' en is erkend leerbedrijf voor kenniscentra. Door deze rol kunnen we een waardevolle bijdrage leveren aan het opleiden van leerkrachten en bijdragen aan een positief imago van werken in het onderwijs. Een groot aantal studenten is actief op het Amadeus Lyceum. We beschouwen hen als volwaardige collega's.

Ze worden begeleid door daartoe opgeleide experts (werkplekbegeleiders), beeldcoaches en de schoolopleider.

Jaarlijks faciliteren we onze medewerkers om onderwijskundig onderzoek te doen, gerelateerd aan ontwikkeldoelen van de school. Hiermee bevorderen we bij hen dezelfde onderzoekende houding die we ook van onze leerlingen vragen.

5.3 Bevoegd en onbevoegd

In het schooljaar 2020-2021 geven we op het Amadeus Lyceum 2.275 lessen per week. 88% daarvan wordt verzorgd door een expert met de vereiste of zelfs een hogere bevoegdheid. De overige 12% van de lessen wordt gegeven door experts die in opleiding zijn of een bevoegdheid voor een ander vak hebben. Als opleidingsschool ondersteunen we de nog onbevoegde of anders-bevoegde collega's: ze werken onder begeleiding van gekwalificeerde experts aan het (binnen één à twee jaar) behalen van hun bevoegdheid en het ontwikkelen van hun bekwaamheid. Het verzorgen van lessen door eerstegraadsexperts in het tweedegraadsgebied en andersom is een bewuste keuze om de doorlopende leerlijn in de vakken te bevorderen.

5.4 Vertegenwoordiging van vrouwen in de schoolleiding

Het managementteam bestaat uit één man en acht vrouwen. Met inachtneming van artikel 32d WVO is er daarom geen verplichting tot het opstellen van een document over evenredige vertegenwoordiging van vrouwen in de schoolleiding.

6 Kwaliteitszorg

De onderwijskwaliteit op het Amadeus Lyceum is op orde. We zijn echter een lerende organisatie, dus we streven ernaar om ons in een open en veilige sfeer continu te blijven ontwikkelen. We verzamelen daarom op alle plekken in de school kwalitatieve en kwantitatieve data. Zo brengen we de kwaliteit van ons handelen in kaart en onderzoeken we welke effecten ons onderwijs en onze begeleiding hebben op de leerlingen. De data komen voort uit tevredenheidsonderzoeken, resultaten, gesprekken en observaties. Op basis van al die gegevens werken we aan verdere professionalisering en verbetering van ons onderwijs.

Leerlingen, ouders en collega's leveren belangrijke input bij de kwaliteitszorg en schoolontwikkeling. In de afgelopen jaren heeft die bijdrage al geleid tot een sterke kwaliteitsverbetering. De komende jaren zullen we die informatie structureler verzamelen. Zo kunnen we beter monitoren of onze kwaliteit verder stijgt en of onze inspanningen die passen bij de kernwaarden en de vier thema's inderdaad het beoogde effect hebben.

Ook de kernpartners leveren jaarlijks feedback aan de school ter verbetering van ons passend onderwijs. Zes keer per jaar komen het ondersteuningsteam, de afdelingsleiders en de conrectoren onder leiding van de coördinator passend onderwijs bij elkaar om begeleidingsprocessen te evalueren. Daarnaast bevordert het overleg de samenwerking tussen de diverse expertises, wat ten goede komt aan de

Daarnaast bevordert het overleg de samenwerking tussen de diverse expertises, wat ten goede komt aan de begeleiding van onze leerlingen.

begeleiding van onze leerlingen. In het schoolondersteuningsprofiel (SOP) legt de school in afstemming met het samenwerkingsverband vast welke extra begeleiding we kunnen bieden aan leerlingen die dat nodig hebben en welke ambities de school heeft voor de toekomst.

6.1 Kwaliteitscyclus

Op het Amadeus Lyceum werken we met een kwaliteitsjaaragenda om de ontwikkeling van de school goed en structureel in kaart te brengen. De agenda geeft aan op welke momenten we doelen opstellen, wanneer de diverse stappen uit de gesprekkencyclus en beoordelingscyclus plaatsvinden en wanneer we data verzamelen over aanmelding, onderwijsresultaten, tevredenheid, welbevinden en jaarplannen. Het datateam van de school brengt die data jaarlijks op gezette momenten in beeld. De doelen van het schoolplan, de afdelingsplannen en de sectieplannen zijn op elkaar afgestemd en worden op vastgestelde momenten geëvalueerd. De input vanuit de leerlingenraad, de ouderraad en de medezeggenschapsraad wordt net als de input uit het afdelingsoverleg en het sectie(voorzitters)overleg ingebracht op de daarvoor bestemde plekken en momenten.

We zijn trots op de manier waarop we de kwaliteit in beeld brengen en ook op de manier waarop we ouders en leerlingen daarbij betrekken. We vinden het belangrijk om deze standaard te bewaken. Daarbij willen we ons de komende jaren verder bekwamen in het maken van verbeterlagen op basis van de analyse van de verzamelde data. Door structureel de uitkomsten te delen, met elkaar te analyseren en vervolgens gezamenlijk een aanpak te ontwikkelen voor het vervolgtraject en dan weer de hele cyclus te doorlopen, bevorderen we verbinding en eigenaarschap en krijgt het verzamelen van gegevens voor meer mensen betekenis. Door deze PDCA-cyclus (Plan-Do-Check-Act) steeds tot en met de laatste stap te volgen, houden we niet alleen de kwaliteit goed in de gaten, maar werken we structureel aan onze professionalisering en aan het bereiken van de geformuleerde doelen.

In de reguliere kwaliteitscyclus monitoren we de komende jaren expliciet de gevolgen van de coronacrisis, zodat we steeds goed zicht hebben op de impact hiervan en effectieve maatregelen kunnen nemen die passen bij de behoeften van onze leerlingen en medewerkers en bij de visie van onze school. We zetten de beschikbare incidentele middelen in om maatwerk te bieden en om duurzame verbeteringen tot stand te brengen.

6.2 Leerling- en ouderparticipatie

We vinden de mening van onze leerlingen erg waardevol. Ze geven onder meer feedback in tevredenheidsonderzoeken, docent-door-leerling-enquêtes, de leerlingenraad, de domeinraad, het eventteam, de medezeggenschapsraad en tussentijdse peilingen. Daarnaast gaan we bij iedere ontwikkeling in ons onderwijs na hoe we ouders en leerlingen daarbij actief kunnen betrekken, zoals zij ook in diverse samenstellingen en op verschillende momenten betrokken zijn geweest bij de ontwikkeling van onze thema's voor de toekomst.

De inbreng van ouders verzamelen we vanuit tevredenheidsonderzoeken, de medezeggenschapsraad, de ouderraad, de mentorgesprekken en tijdens gesprekken, bijeenkomsten en tussentijdse vragenlijsten rondom specifieke thema's. Op die manier werden ze het afgelopen jaar bijvoorbeeld betrokken bij de samenstelling van dit schoolplan.



We vinden de mening van onze leerlingen
erg waardevol.

7 Schoolgegevens, organisatie en bestuur

7.1 School

Naam: Amadeus Lyceum
 Schooltype: vmbo-tl, havo, vwo en gymnasium
 Brin-nummer: 00RO00
 Adres: Burchtpoort 3, 3452 MD Vleuten
 Telefoon: 030-6774338
 Website: www.amadeuslyceum.nl
 E-mail: info@amadeuslyceum.nl

Schoolleiding:

Anita Swenneker, rector
 Annemiek van Mieghem, conrector
 Kirsten Brons, conrector
 Marieke Vis, afdelingsleider brugklas
 Gepke van der Velde, afdelingsleider vmbo tl
 Marijke Dunselman, afdelingsleider havo onderbouw
 Cécile Mutgeert, afdelingsleider havo bovenbouw
 Joëlle van Kaam, afdelingsleider vwo onderbouw
 Bob Stel, afdelingsleider vwo bovenbouw

7.2 Bestuur en raad van toezicht

Het Amadeus is één van de elf scholen voor voortgezet onderwijs van de Willibrord Stichting.

Bezoekadres: Atoomweg 111, 3542 AB Utrecht
 Contactpersoon: Arie Olthof, bestuurssecretaris
 College van bestuur: Fawzia Nazrullah

Raad van toezicht:

Mw. dr. J.J. (Joyce) Sylvester (voorzitter)
 Dhr. drs. E.J. (Ernst) Vissers Msc
 Mw. ir. E. (Erica) Schaper MBA
 Dhr. mr. drs. K.A.M. (Stan) Topouzis
 Dhr. dr. S. (Sennay) Ghebreab
 Dhr. mr. G.J.A.M. (Gert-Jan) van der Vossen RC

7.3 Schoolgrootte

Het Amadeus Lyceum is gestart in 2004 met ruim 100 leerlingen in het eerste leerjaar en is sindsdien in omvang flink toegenomen. Terwijl we in oktober 2010 nog 758 leerlingen hadden, zijn dat er nu ruim 2.000. Ook het aantal medewerkers is sterk gestegen: we hebben nu ongeveer 200 werknemers. Naast de leden van de schoolleiding zijn dat zo'n 130 experts en 60 onderwijsondersteunende medewerkers.

Onze groei leidde tot een gebrek aan ruimte in het oorspronkelijke gebouw aan de Burchtpoort. Na een uitbreiding van ruimtes richting de bibliotheek van de cultuurcampus, was het in 2019 dan ook noodzakelijk om met een deel van de leerlingen onderwijs te volgen op dislocatie. Vanwege de toename van het aantal leerlingen in de stad en de rol die het Amadeus speelt bij de opvang daarvan, zal het nog wel een paar jaar duren voordat we al onze leerlingen weer in het gebouw aan de Burchtpoort kunnen huisvesten.

Met ingang van schooljaar 2019-2020 hebben we bewust gekozen voor een lagere instroom van brugklassers per jaar. Zo gaat de school beetje bij beetje minder leerlingen tellen en passen we uiteindelijk weer in ons eigen schoolgebouw. In de tabel is te lezen hoe het leerlingenaantal zich ontwikkelt bij het genoemde aantal brugklassen in het betreffende schooljaar.

Ter vergelijking: in de schooljaren 2017-2018 en 2018-2019 werden zestien brugklassen gevormd (in beide jaren werden ongeveer 450 nieuwe leerlingen toegelaten).

De prognose wordt mede beïnvloed door landelijke besluiten. Het laatste besluit dat een extra groei van het aantal leerlingen veroorzaakte, was het besluit van juni 2020 voor een drempelloze doorstroom van leerlingen met een vmbo- of havodiploma naar respectievelijk de havo- of vwo-afdeling. De daarvoor geldende cijfereisen van de school kwamen daarmee te vervallen en ongeveer vijftig extra leerlingen besloten langer op het Amadeus Lyceum te blijven.

Schooljaar	2019-20	2020-21	2021-22	2022-23	2023-24	2024-25	2025-26
Brugklassen (aantal)	13	12	11	11	11	11	11
Leerlingen (aantal)	1.945	2.043	2.062	2.042	1.936	1.822	1.729

7.4 Netwerk- en samenwerkingspartners

Het Amadeus Lyceum werkt actief samen met netwerkpartners en de omgeving. Dat doen we om het onderwijs sterker en aantrekkelijker te maken en om goed aan te sluiten bij de maatschappelijke ontwikkelingen. Onze school vindt het niet alleen voor leerlingen belangrijk om nieuwsgierig te zijn en een onderzoekende houding te ontwikkelen, maar stimuleert ook alle medewerkers om in netwerken en samen met anderen het onderwijs te onderzoeken en ontwikkelen.

Vereniging CultuurProfielScholen

De Vereniging CultuurProfielScholen VO is een actief platform dat een landelijk netwerk onderhoudt, waarbinnen informatie-uitwisseling, onderlinge ondersteuning bij ontwikkelingsvraagstukken en deskundigheidsbevordering een belangrijke rol spelen. Als cultuurprofiel school heeft het Amadeus Lyceum ook een eigen breed netwerk opgebouwd met partners uit de (nabije) omgeving. We zijn eveneens structurele samenwerkingen aangegaan met onder andere de Bibliotheek Utrecht, Dock, Cultuur 19, De Vrijstaat, Tivoli Vredenburg en Metaalkathedraal. Regelmatig vullen culturele instellingen ons onderwijsaanbod aan. Tot slot zijn we lid van het regionale netwerk van cultuurprofiel scholen in de regio Utrecht.

Pleion

Sinds 2006 vormt het Amadeus Lyceum samen met dertien andere scholen voor voortgezet onderwijs uit heel Nederland het Platform Eigentijds Onderwijs (PLEION). Al deze scholen hebben een eigenwijze blik op onderwijs. Hoewel iedere school anders is, spreekt het platform over eenheid in verscheidenheid. De gezamenlijke verantwoordelijkheid die PLEION erkent, stimuleert het leren van, met en door elkaar. Op de PLEION-scholen vormen leerlingen samen met de professionals een leergemeenschap. Als uitgangspunt geldt dat onderwijs veel meer is dan lesgeven. Het gaat deze scholen erom eigenaarschap bij het leren te creëren. Dit raakt aan de pedagogiek, de didactiek, de begeleiding van het leerproces en vele andere facetten.

Samenwerkingsverband Sterk VO

De school maakt verder deel uit van het samenwerkingsverband Sterk VO ter bevordering van passend onderwijs voor iedere leerling. Scholen, kernpartners en gemeenten werken samen aan een doorlopende schoolloopbaan voor jongeren en zorgen voor extra ondersteuning waar nodig. Leerplicht, de GGD en de kernpartners passend onderwijs hebben wekelijks overleg over de voortgang op onze school. Verder voeren ze periodiek gesprekken in het Intern Zorgoverleg en in het ZAT ter ondersteuning en professionalisering van het Amadeus Lyceum op het gebied van passend onderwijs.

Het Utrechts Model (AOS HUM)

De Academische Opleidingschool Het Utrechts Model (AOS HUM) is een samenwerkingsverband van twaalf scholen voor voortgezet onderwijs. Hieronder vallen het Amadeus Lyceum, de lerarenopleidingen van Instituut Archimedes (Hogeschool Utrecht), de lerarenopleidingen van de Graduate School of Teaching

(Universiteit Utrecht) en de docentenopleidingen van de Hogeschool voor de Kunsten Utrecht. De twaalf scholen beschikken over het Keurmerk Opleidingsschool.

ExtrAmadeus en DURF-Extra

Naast de plenaire lessen en activiteiten kunnen onze leerlingen kiezen voor allerlei cursussen en workshops om hun talenten te ontdekken en verder te ontplooiën. Voor activiteiten en trainingen op het vlak van sport, cultuur en kunst werkt het Amadeus Lyceum intensief samen met lokale aanbieders. Dit helpt om de verbinding met de omgeving en met experts van buiten de school te versterken en om de leerlingen meer variatie te kunnen bieden. Het programma wordt jaarlijks samengesteld op basis van wensen en ideeën van leerlingen uit alle leerjaren en afdelingen.

HTU

Het Amadeus Lyceum participeert in het Honours Trajectum Utrecht (HTU). Het HTU is een programma waarin ambitieuze en nieuwsgierige leerlingen uit de eerste, tweede en derde klas havo en vwo van aangesloten scholen uit Utrecht extra onderwijs kunnen volgen. Het doel is dat ze hun Nederlandse taalvaardigheid en kennis van de wereld uitbreiden. Het HTU wil een bijdrage leveren aan kansengelijkheid van leerlingen voor wie - vanwege hun sociaal-culturele of economische achtergrond - de universiteit geen vanzelfsprekende volgende stap is.

U-Talent

Onze school is een U-Talent Ambitieschool. U-Talent is een samenwerkingsverband tussen de Universiteit Utrecht, de Hogeschool Utrecht en bijna vijftig partnerscholen uit de regio Utrecht. Bij U-Talent krijgen havo- en vwo-leerlingen van alle richtingen (bèta tot alfa-gamma) de kans hun talenten te ontwikkelen. U-Talent organiseert daarvoor activiteiten voor docenten en leerlingen. De organisatie draagt bij aan de kwaliteitsverhoging van het onderwijs op havo en vwo en realiseert een betere aansluiting met het hoger onderwijs. Onze leerlingen nemen deel aan verschillende campusactiviteiten, waaronder de U-Talent Academy en het U-Talent College.

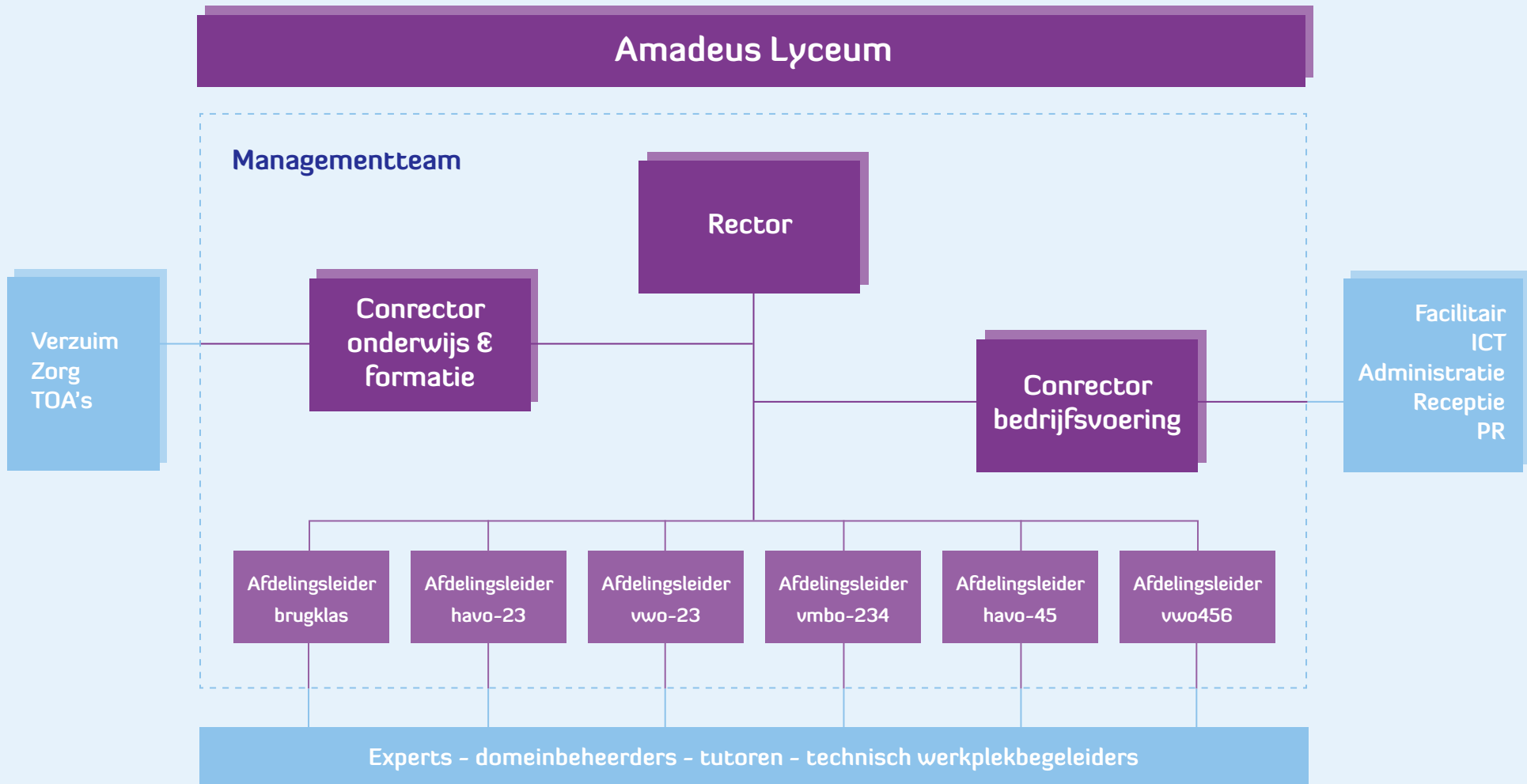
De Transformatieve School

Hoe ga je als school om met leerlingen die opgroeien tussen botsende codes van thuis, school en straat? En welke rol spelen digitalisering en burgerschap hierin? Iliass El Hadioui – socioloog, onderzoeker en lid van de Onderwijsraad - ontwikkelde de filosofie van De Transformatieve School, die leraren helpt omgaan met straatgedrag op school. Deze aanpak wil een antwoord bieden op het probleem van een botsende school- en straatcultuur, waar veel scholen in een (groot)stedelijke context mee te maken krijgen. Het uiteindelijke doel hiervan is kansengelijkheid te creëren voor leerlingen en het leerrendement te maximaliseren. Het Amadeus Lyceum biedt afdelingen de mogelijkheid om zich onder leiding van deskundigen in deze aanpak te professionaliseren.

Aurelius College

Jenaplanbasisschool de Zonnewereld en het Amadeus Lyceum werken sinds 2018 samen aan de ontwikkeling van een nieuw onderwijsconcept: het Aurelius College. Dit nieuwe en voor de stad Utrecht unieke aanbod gaat in schooljaar 2022-2023 van start. Het aanbod betreft 10-14-onderwijs. Leerlingen krijgen op deze nieuwe school in twee brugjaren de tijd om 'op een niveau te komen dat echt bij ze past'. De bijdrage van het Amadeus Lyceum bestaat eruit dat bij voorkeur experts van onze school meebouwen aan het curriculum en/of daadwerkelijk een paar uur aan de Aurelius-leerlingen les gaan geven. Vanwege regels en richtlijnen van het ministerie van OCW staan de leerlingen van het Aurelius op het Amadeus Lyceum ingeschreven.

7.5 Organisatiestructuur





© tekeningen: Erik Voncken, podium.nl | ontwerp: kodujin.nl | tekst: Petra ter Veer

Meer weten?

Algemene informatie over het Amadeus Lyceum, ons bestaand beleid en de documenten die in dit schoolplan worden genoemd, zijn te vinden in onze schoolgids en op:

www.amadeuslyceum.nl